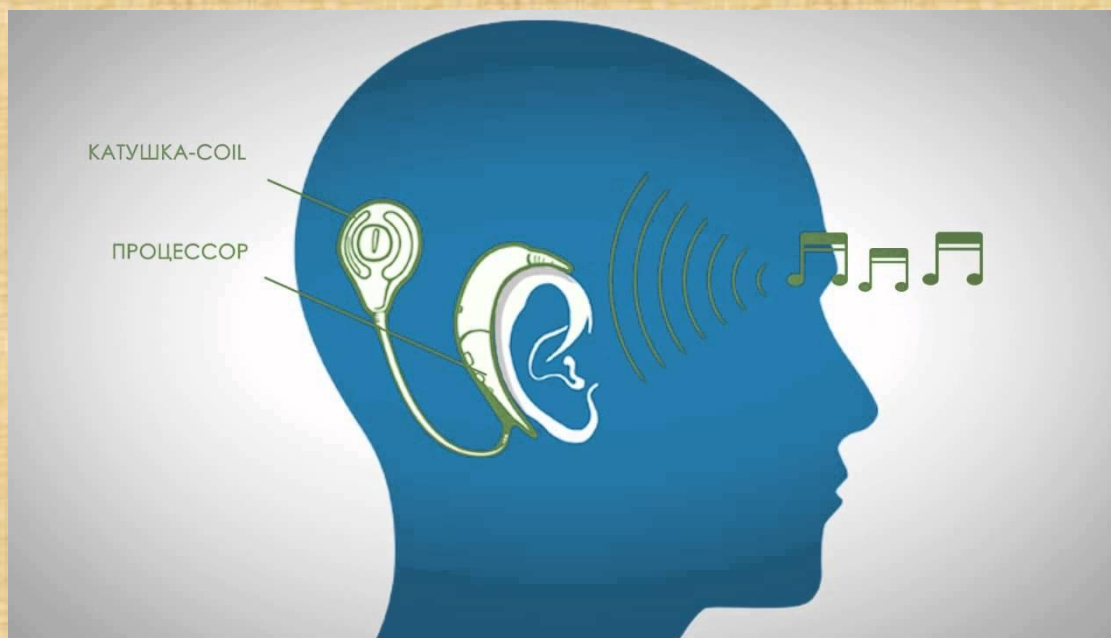


Озерцова Оксана Леонидовна учитель-дефектолог МБДОУ д/с №16



**«Развитие импрессивных и экспрессивных
компонентов речи
при работе с песней у глухих детей
дошкольного возраста -
пользователей кохлеарных имплантов».**



Сорок лет я вас учу!
Сорок лет я вас люблю!
Вы меня не подводили,
Вы смотрели мне в глаза!

Песни пели, говорили.
Вы творили чудеса!
На занятиях на слух –
Вы ловили каждый звук!

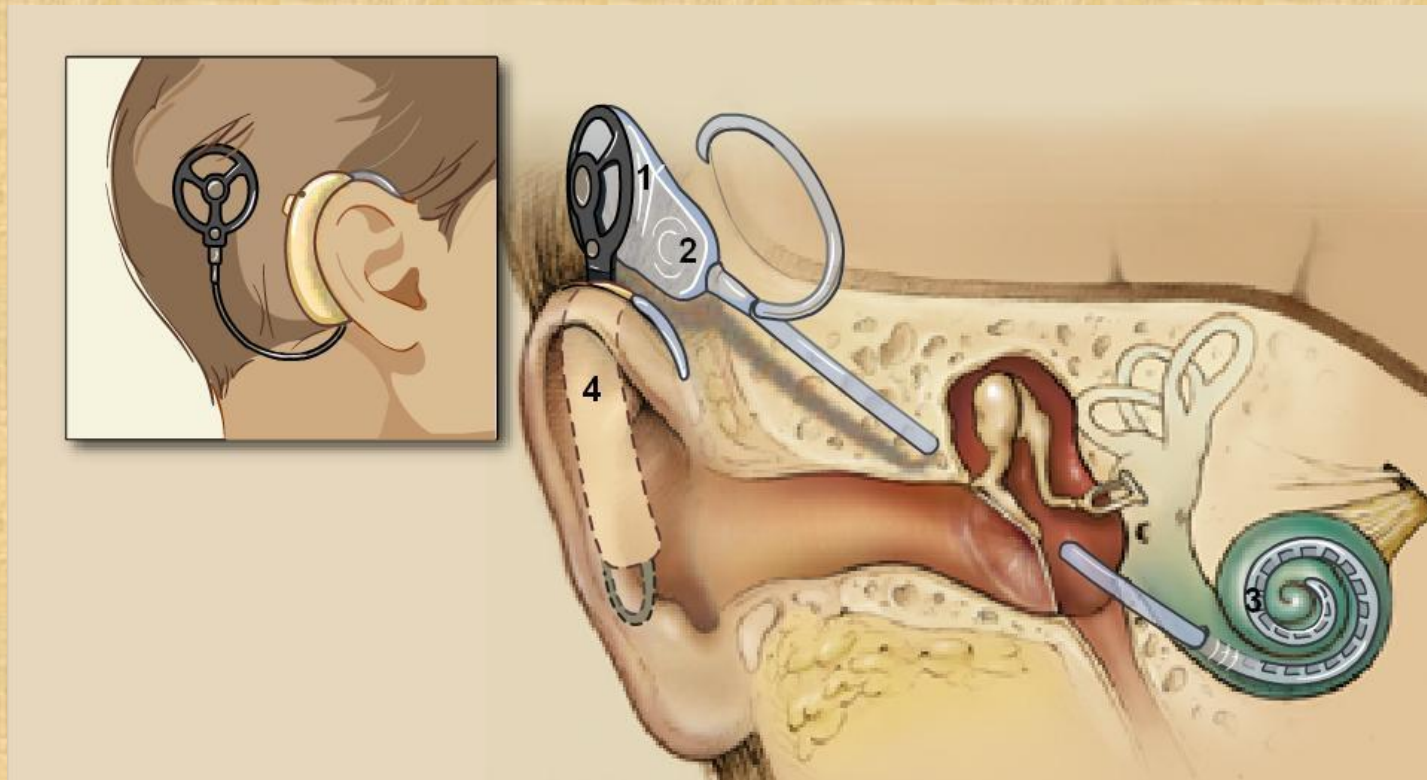


Доктор показывает кохлеарный имплант
и внешний процессор.

Это было трудно, очень тяжело!
Потому что говорить (без помощи учителя)
Ребёночку глухому вовсе не дано...

Но теперь вы слышите море! Теперь вы слышите лес!
Хорошо, что есть на свете медико-технический прогресс!!!

Кохлеарный имплант является сложным слуховым протезом и преобразует звуки в электрические импульсы, которые передаются непосредственно в слуховой нерв с помощью системы электродов, введённых в улитку.



У человека с кохлеарным имплантом, тональные пороги слуха составляют от 25 до 50 дБ, что соответствует 1 или иногда 2 степени тугоухости.

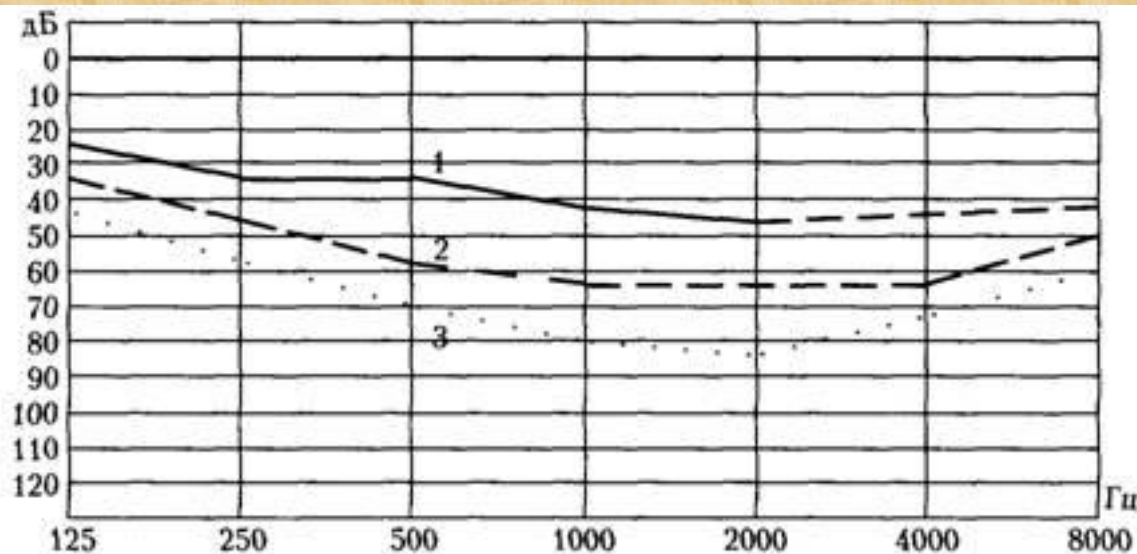


Рис. 36. Примерные аудиограммы слабослышащих с разной степенью тугоухости:

1 – I степень тугоухости; 2 – II степень; 3 – III степень

Успешность абилитации детей после операции кохлеарной имплантации зависит от многих факторов:

- сроки кохлеарной имплантации, т. е., чем раньше она выполнена, тем легче проходит абилитация, так как существует сензитивный период. Оптимально - в возрасте 1 года;
- адекватные развитию и возрасту занятия;
- понимание родителями своей роли в процессе абилитации;
- индивидуальные особенности ребёнка и других факторов.

Одним из методов обучения речи и развития других перцептивно-когнитивных функций является работа с песней или пропевание определённого речевого материала, подобранного для какого-либо вида работы над развитием языковых, певческих и других способностей детей с кохлеарной имплантацией, слабослышащих или неслышащих.



При работе с песней

идёт работа с различными компонентами речи:

- - произношением;
- - речевым дыханием;
- - голосом (силой, тембром, интонированием);
- - ритмом и ударением;
- - темпом с сохранением звуко-слогового состава, соблюдением норм орфоэпии.

Работа с песней - это работа над развитием слухового восприятия:

- - развитием умения пользоваться физическим слухом (речевым и неречевым);
- - развитием фонематического слуха;
- - музыкального слуха;
- - формирование различных слуховых образов.

Работа над песней - это развитие навыков:

- петь под аккомпанемент, правильно интонировать, слушать инструмент, учителя, товарищей и себя;
- работать в команде и индивидуально т. е. петь хором и соло.



Работа с песней - это развитие психических функций:

- - вербальной памяти;
- - соотнесение вербального образа с сюжетными изображениями или абстрактными представлениями;
- - внимания;
- - самоконтроля и других.



Коллективная аппликация к песне «Улетают журавли, гуси улетают».

Работа над песней - это художественно-эстетическое воспитание и оптимизация образовательной деятельности.

Привитие любви к пению приводит к желанию учиться играть на музыкальном инструменте, заниматься музыкой.



Пропевание хорошо использовать во время проведения:

- - фоноритмики;
- - физминутки, что способствует развитию чувства ритма и координации движений;
- - во время игр, например, во время игры «Угадай мелодию», когда в багаже уже есть несколько песен.

Можно использовать во время образовательной деятельности песни, которые относятся к её теме.



Пропевание фоноритмики.



Пение во время физминутки (логоритмика).

Пение песен во время игры «Угадай мелодию».
Отгадали песенку - и тут же её спели.



- Дети любят петь во время различных праздников и выступлений, образовательной деятельности, дома для родителей, близких, родственников, чему те несказанно рады.
- Пение благотворно влияет на нервную систему, успокаивает, настраивает на позитивный лад.



Глухие дети без кохлеарной имплантации, с заушными слуховыми аппаратами выпускной группы детского сада №16 поют на новогоднем празднике под музыкальное сопровождение и дирижирование учителя.

Последовательность работы над песней:

1. Подбор текста песни в соответствии с состоянием произношения и общего развития речи группы детей или ребёнка, для которого подбирается песня.
2. В зависимости от возможностей детей подбирается текст не насыщенный проблемными звуками.
3. Проводится словарная работа.
4. Если дети уже умеют читать, ведётся работа над осмысленным чтением текста (с соблюдением норм орфоэпии и ударения).
5. Работа над речевым дыханием.

Следующий этап:

- пение под аккомпанемент совместно с учителем. Тут дети учатся слушать мелодию песни, правильно интонировать.
- Сначала поём в таком темпе, который позволяет детям петь с правильным произношением.
- Обращается внимание детей на ритм, на то, чтобы слушали музыкальное сопровождение и пение учителя.

При работе над ритмом используются различные приёмы:

- отстукивание;
- отхлопывание;
- дирижирование;
- выкладывание ритма фишками разного цвета, с обозначением сильных и слабых долей;
- и другие виды работы.

красные - сильные доли

1 2 1 2 1 2 1 2 1 2 1 2

1 2 3 1 2 3 1 2 3 1 2 3

синие - слабые доли

Затем идёт работа над голосом:

- тембром,
- силой,
- интонированием.

Завершающий этап - это работа над темпом пения. Задача этого этапа: максимально, насколько позволяют языковые навыки детей, приблизиться к темпу, заданному композитором.

Спасибо за внимание!

